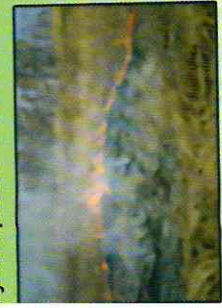


С наступлением тёплой погоды традиционно осложняется обстановка с пожарами, причиной которых становится сжигание сухой травы или мусора, а также поджоги и палы сухой растительности.



Особенно актуально это для садовых участков, огороднических и дачных объединений граждан, коттеджных поселков, индивидуальной жилой застройки города.

Пожарная безопасность частных жилых домов, дачных и садовых построек – это зона ответственности, прежде всего, самих граждан.

Вот простые советы по предупреждению пожаров на личных приусадебных участках:

- в период сухой и ветреной погоды воздержитесь от разведения костров, сжигания мусора и сухой растительности;
- не устраивайте свалки горючих отходов, заключите договор на вывоз мусора специализированными службами;
- приобретите огнетушитель, научитесь им пользоваться;
- рядом с домом поставьте бочку или любую другую емкость с водой;
- соблюдайте осторожность при использовании газовых приборов, легковоспламеняющихся и горючих жидкостей (бензин, керосин);
- позаботьтесь о хорошем состоянии подъездных путей к дому или участку, не перекрывайте их преградами (воротами, шлагбаумами).



Кроме того, стоит помнить, что в границах города «Правилами благоустройства территории города Красноярска» запрещено разведение открытого огня



в неустановленных для этих целей местах.

В последнее время лесные пожары стали настоящим бедствием, опустошающим огромные территории. Лес горит в большинстве случаев по вине самого человека. Только от правильного отношения к огню зависит наша личная безопасность и сохранность леса.



Для организации пикников и «шашлыков» рекомендуем использовать специально оборудованные и приспособленные для этих целей места.

Костер в лесу разводите только в случае особой необходимости, лучше всего на песке, камнях, берегу водоема или месте старого кострища. Убирайте от огня все горючие предметы на расстоянии более полуметра. Ликвидируйте кострище со всей тщательностью.

В случае обнаружения возгорания в лесу необходимо предпринять следующие действия:

- немедленно сообщить в пожарную охрану: 101 или 112. Назвать точное место возгорания и его примерные размеры;
- если очаг загорания небольшой, попытаться самостоятельно потушить его с помощью воды, забрасывая землей или сбивая огонь ветками лиственных деревьев;
- если вы не в силах самостоятельно справиться с огнем, следует покинуть зону возгорания. Выходить из зоны пожара необходимо перпендикулярно направлению ветра и движению огня.

В соответствии с Правилами противопожарного режима в РФ в период со дня схода снежного покрова до установления устойчивой дождливой осенней погоды или образования снежного покрова собственники, владеющие, пользующиеся и (или) распоряжающиеся территорией, прилегающей к лесу, обеспечивают ее очистку от сухой травянистой растительности, пожнивных остатков, валежника, порубочных остатков, мусора и других горючих материалов на полосе шириной не менее 10 метров от леса либо отделяют лес противопожарной минерализованной полосой шириной не менее 0,5 метра или иным

Ежегодно в осеннее время происходит увеличение количества пожаров на объектах жилого сектора, причиной которых, как правило, является сам человек: неосторожное обращение с огнем, в т.ч. при курении; сжигание мусора и травы на участках; неправильная эксплуатация электрических сетей и электроприборов, детская шалость с огнем и другие.

Большую часть этих пожаров можно предупредить, выполняя простые рекомендации.

Возьмите в привычку перед уходом производить осмотр помещений:

- убедитесь, что отключены электро- / обогревательные приборы (кроме холодильника), газовая плита;
- если в доме есть курящие, проверьте, погашены ли окурки и куда они выброшены;
- закройте окна и форточки (выброшенные из окна вышерасположенного этажа окурки может занести ветром в открытые форточки и вызвать пожар).

Регулярно проверяйте надежность и исправность электросетей своей квартиры, дачного домика или участка.

Задумайтесь о приобретении огнетушителя (для квартир, дач - углекислотный, порошковый).

Перед началом отопительного сезона проверьте печь, особенно если она долго не использовалась. Печи и дымоходы необходимо прочистить, отремонтировать и побелить, заделывать трещины; перед печью постелить металлический предтопочный лист (размером не менее 50x70 см).



Для раннего обнаружения пожара в квартире и сигнализации о нем установите автономный пожарный извещатель.

В этом случае человек будет извещен о пожаре в самом его начале и начнет бороться с ним намного раньше, чем увидит пламя. Извещатель подает световые и громкие звуковые сигналы, поэтому даже ночью можно услышать оповещение. Обнаружив возгорание на ранней стадии, можно если не ликвидировать его, то, по крайней мере, покинуть горящее помещение.

Зимой к группе риска возникновения пожаров относятся дома с печным отоплением, а также помещения, обогреваемые с помощью электроприборов. Предотвратить такие пожары помогут следующие рекомендации.



Своевременно проверяйте исправность печи и дымохода (удалите сажу, заделывайте трещины, белите дымовую трубу на чердаке и выше кровли).

Во избежание перекала печи рекомендуется топить ее 2-3 раза в день, не более, чем по 1,5 ч.

За 3 ч до отхода ко сну топка печи должна быть прекращена.

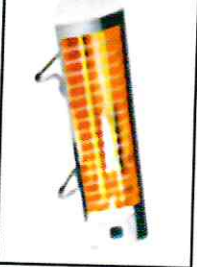
У печи нельзя сушить дрова, вешать белье, размещать горючие материалы.

Для растапливания печи нельзя применять легко-воспламеняющиеся и горючие жидкости.

Нельзя выбрасывать угли и золу вблизи строений.

Не оставляйте без надзора малолетних детей в помещении, где топится печь.

Некачественные обогревательные приборы также могут стать причиной пожара.



Систематически проверяйте исправность электропроводки, розеток и штепсельных вилок обогревателя.

Следите за состоянием электрообогревателя, ни при каких обстоятельствах не используйте поврежденные или самодельные приборы.

Избегайте перегрузки электросети, в случае включения сразу нескольких мощных потребителей энергии.

Не оставляйте включенными обогреватели на ночь, е используйте их для сушки вещей.

Устанавливайте электрообогреватель на безопасном расстоянии от штор или мебели. Ставить прибор следует на пол.

Не размещайте сетевые провода обогревателя под ковры и другие покрытия.

Правила вашего поведения при пожаре

Действия при пожаре зависят от места, где обнаружено возгорание (квартира, склад, гараж) и факторов, влияющих на распространение огня. В любом случае, чтобы не растеряться в критической ситуации, нужно следовать простому алгоритму действий при пожаре.

- Вызов пожарных -



Вызвать пожарных можно с городского или мобильного телефона по номерам «101» и «112».

101
112

- Порядок сообщаемых сведений -

1. Точный адрес пожара или возгорания. Его нужно назвать первым, так как если связь внезапно прервется, пожарные уже будут знать, где нужна их помощь.
2. Место, где обнаружено возгорание: квартира, частный дом, гараж и т.д.
3. Объект, который горит: мебель, телевизор, автомобиль. Уточняющая информация: номер подъезда, количество этажей в здании, есть ли угроза жизни людей и т.д.
4. Фамилия и имя звонящего, номер его телефона. Прибыл на место, пожарные будут искать того, кто позвонил (на случай, когда бушует огонь, и вы не можете самостоятельно покинуть здание).

- Дальнейшие действия -

При небольшом возгорании попытайтесь потушить пожар водой, песком, плотной тканью или средствами пожаротушения (огнетушитель). Нельзя тушить водой электроприборы.

По возможности предупредите о пожаре остальных людей, не допуская паники.

При значительном распространении пламени немедленно покиньте помещение. Нельзя пользоваться лифтами.

При задымлении путей эвакуации дышите через влажную ткань, передвигайтесь, пригибаясь к полу. Помните, что дым очень токсичен!

При невозможности покинуть помещение - оставайтесь в комнате, закрыв окна и двери, привлекайте внимание очевидцев через окна.

Главное управление по гражданской обороне, чрезвычайным ситуациям и пожарной безопасности администрации города Красноярска

ПАМЯТКА

для населения

о мерах пожарной безопасности

- весна лето осень зима -

